

Verordnung über die Benützung der öffentlichen Parkplätze

Inhaltsverzeichnis		Seite
Art. 1	Parkieren gegen Gebühr	2
Art. 2	Parkzonen	2
Art. 3	Parkieren mit Parkkarten	3
Art. 4	Parkkartenberechtigte	3
Art. 5	Abgabe der Parkkarte	4
Art. 6	Rückgabe der Parkkarte	4
Art. 7	Gebühren	4
Art. 8	Kontrollorgane	5
Art. 9	Missbrauch der Parkkarte Rechtsmittel	5
Art. 10	Strafbestimmungen	6
Art. 11	Vollzug	6
Art. 12	Inkrafttreten	6
Art. 13	Aufhebung von Vorschriften Publikation	6 7
 Ausschnitte aus Übersichtsplan 1:5000 / Pläne vom 03.01.2011		
Planbeilage 1:	Park + Ride Haltestelle Steinbach	8
Planbeilage 2:	Park + Ride Freiverlad BLS AG / Ahornweg	8
Planbeilage 3:	Brückstrasse, Campagna	9
Planbeilage 4:	Blaue Zone / Sammelparkplatz Dorfzentrum Kreuz	9
Planbeilage 5:	Muristrasse / Schlössliweg	10
	Schulanlage Dorf / Schlossparkplatz	10
Planbeilage 6:	Schafmattstrasse	11
	Neumattstrasse / Brunnenstrasse	11
Planbeilage 7:	Bayweg	12
Planbeilage 8:	Schulanlage Mühlematt / Parkplatz Schützenhaus / Parkplatz Gantrischweg	12
Planbeilage 9:	Schulanlage Neumatt	13
Planbeilage 10:	Giessenbad	13
Planbeilage 11:	Gemeindeverwaltung – Güter-/Gartenstrasse	14
Planbeilage 12:	Kindergarten Scheuermatt	14
Planbeilage 13:	Kindergarten Einschlag	15

Der Gemeinderat der Einwohnergemeinde Belp beschliesst, gestützt auf

– Artikel 47 der Gemeindeordnung vom 26. Juni 2003 / 11. Dezember 2003

– Artikel 6 des Reglements über die Benützung der öffentlichen Parkplätze vom 22. Juni 2006

folgende

VERORDNUNG ÜBER DIE BENÜTZUNG DER ÖFFENTLICHEN PARKPLÄTZE

Parkieren
gegen Gebühr

Art. 1

Auf gebührenpflichtigen Parkplätzen dürfen leichte Motorwagen nur gegen Gebühr und gemäss den an der Parkuhr bzw. auf dem Ticketautomaten vermerkten Bestimmungen abgestellt werden.

Parkzonen

Art. 2

Es werden folgende Parkzonen festgelegt:

¹ Parkzonen mit Parkplätzen blauer Zone

- a) Bahnhofstrasse / Parkplatz Mobilier/Puccini (*Planbeilage 4*)
- b) Bayweg (*Planbeilage 7*)
- c) Belpbergstrasse (*Planbeilage 4*)
- d) Brunnenstrasse (*Planbeilage 6*)
- e) Friedhofweg (*Planbeilage 4*)
- f) Muristrasse / Schössliweg (*Planbeilage 5*)
- g) Neumattstrasse (*Planbeilage 6*)
- h) Schafmattstrasse (*Planbeilage 6*)
- i) eventuell Parkplatz bei Schloss (*Planbeilage 5*)

² Parkzonen mit Ticketautomaten weisser Markierung

- a) Park+Ride-Parkplätze, Haltestelle Steinbach (*Planbeilage 1*)
- b) Park+Ride-Parkplätze, Freiverlad BLS AG / Ahornweg (*Planbeilage 2*)
- c) Brückstrasse, Campagna (*Planbeilage 3*)
- d) Sammelparkplatz Dorfzentrum Kreuz (*Planbeilage 4*)
- e) Parkplatz Schützenhaus (*Planbeilage 8*)
- f) Parkplatz bei Schulanlage / Gantrisch-/Gurnigelweg / Thalgutstrasse (*Planbeilage 8*)
- g) Schulanlage Mühlematt (*Planbeilage 8*)
- h) Schulanlage Neumatt (*Planbeilage 9*)
- i) Sportanlage Giessenbad (*Planbeilage 10*)
- k) Schulanlage Dorf (*Planbeilage 5*)

³ Parkzonen mit Parkplätzen gelber Markierung

- a) Gemeindeverwaltung / Güter-/Gartenstrasse (*Planbeilage 11*)
- b) Kindergarten Einschlag (*Planbeilage 13*)
- c) Kindergarten Scheuermatt (*Planbeilage 12*)

Parkieren
mit Parkkarten

Art. 3

¹ Die Parkkarten gelten grundsätzlich nur für die darauf bezeichneten Parkzonen oder Parkplätze.

² Die Parkkarte muss gut sichtbar hinter der Frontscheibe angebracht sein.

³ Die Parkkarte muss mit dem gültigen Datum bezeichnet sein, mit Ausnahme der unpersönlichen Dauerparkkarten.

Parkkartenberechtigte

Art. 4

¹ Grundsätzlich besteht kein Anspruch auf eine Parkkarte.

² Die Berechtigung richtet sich nach den einzelnen Parkzonen. Es werden nur nachfolgend genannte Parkkarten ausgegeben:

- a) Park+Ride-Parkplätze
Haltestelle Steinbach und Freiverlad BLS AG / Ahornweg:
Monats- und Jahresparkkarten für Pendlerinnen und Pendler
sowie für Anwohner.
- b) Sammelparkplatz Dorfzentrum Kreuz:
Tagesparkkarten für Tagungsgäste des Restaurants Kreuz.
Unpersönliche Dauerparkkarten für:
 - Reformierte Kirchgemeinde Belp, Belpberg und Toffen 10 Stk
 - Restaurant Kreuz 7 Stk
 - Valiant Bank 7 Stk
 - Wohnungen Kreuzstock gemäss Mietvertrag
 - Mieter Büros / Geschäfte Kreuzstock gemäss Mietvertrag
- c) Parkzonen mit Parkplätzen blauer Zone:
 - Bayweg
 - Belpbergstrasse
 - Brunnenstrasse
 - Muristrasse / Schlössliweg
 - Neumattstrasse
 - SchafmattstrasseMonatsparkkarten für Anwohner und Firmen.
- d) Parkzonen mit Parkplätzen gelber Markierung:
Reservierte Parkplätze für Gemeindeangestellte.
- e) Parkzonen mit Parkplätzen weisser Markierung:
Monatsparkkarten für Lehrkräfte und Gemeindeangestellte.
- f) Sportanlage Giessenbad:
Die Parkkarten werden gemäss Mietverträgen zugeteilt.
- g) Gratisparkkarten für Grundeigentümer,
gültig auf ihren privaten Parkplätzen, die gemäss Art. 2 Abs. 1
dem Reglement unterstellt sind.

Abgabe
der Parkkarte

Art. 5

¹ Die Parkkarte wird auf Gesuch hin von der Gemeindekanzlei ausgestellt, sofern die Voraussetzungen gemäss Artikel 3 des Reglements über die Benützung der öffentlichen Parkplätze sowie Artikel 4 der dazu gehörenden Verordnung gegeben sind.

² Es ist Sache der antragstellenden Personen, ihre Berechtigung mit geeigneten Beweismitteln nachzuweisen.

³ Die Ausstellung von Tagesparkkarten gemäss Artikel 7 Absatz 3 kann auf Dritte übertragen werden. Diese haben gegenüber der Gemeinde Informations- und Abrechnungspflicht.

Rückgabe
der Parkkarte

Art. 6

¹ Wer die Voraussetzungen für die Parkkarte nicht mehr erfüllt, ist verpflichtet, die Parkkarte unaufgefordert innert 14 Tagen der Gemeindekanzlei zurückzugeben.

² Parkkarten können endgültig oder für eine bestimmte Zeit entzogen werden, wenn die Voraussetzungen für eine Erteilung nicht mehr bestehen oder wenn die Parkkarte missbräuchlich verwendet wurde. Der Entzug der Parkkarte gibt keinen Anspruch auf Rückerstattung der Gebühr.

³ Wird die Jahresparkkarte hinterlegt oder zurückgegeben, so wird die Parkkartengebühr abzüglich der Monatsgebühr für die in Anspruch genommenen ganzen und angeschnittenen Monate und abzüglich einer Bearbeitungsgebühr gemäss Gebührenreglement zurückerstattet.

Gebühren

Art. 7

¹ Die Gebühren für die Benützung der Parkplätze mit Ticketautomaten betragen:

a) Park+Ride-Parkplätze Haltestelle Steinbach und Freiverlad
BLS AG / Ahornweg gemäss Artikel 4 Absatz 1 lit. a
(Montag bis Samstag, von 7.00 – 18.00 Uhr)

- bis 2 Stunden	Fr.	1.00
- bis 4 Stunden	Fr.	2.00
- bis 6 Stunden	Fr.	3.00
- bis 10 Stunden	Fr.	4.00
- bis 24 Stunden	Fr.	10.00

Monatsparkkarten gemäss Artikel 4 Absatz 2 lit. a

- 1 Stk.	Fr.	50.00
----------	-----	-------

Jahresparkkarten

- 1 Stk.	Fr.	600.00
----------	-----	--------

b) Sammelparkplatz Dorfzentrum Kreuz
(Montag bis Samstag, von 07.00 – 18.00 Uhr)

- bis 2 Stunden	frei	
- bis 4 Stunden	Fr.	2.00
- bis 6 Stunden	Fr.	5.00
- bis 8 Stunden	Fr.	8.00
- 1 Tag	Fr.	10.00

- c) Brückstrasse, Campagna
(Montag bis Sonntag, von 07.00 – 18.00 Uhr)
- | | | |
|------------------|-----|------|
| - bis 2 Stunden | Fr. | 1.00 |
| - bis 4 Stunden | Fr. | 2.00 |
| - bis 6 Stunden | Fr. | 3.00 |
| - bis 10 Stunden | Fr. | 4.00 |
| - pro 24 Stunden | Fr. | 5.00 |
- d) Sport- und Schulanlagen
Dorf, Giessenbad, Mühlematt, Neumatt, Schützenhaus
(Montag bis Sonntag 24 Stunden)
- | | | |
|--------------------------|-----|-------|
| - bis 2 Stunden | Fr. | 1.00 |
| - bis 4 Stunden | Fr. | 2.00 |
| - bis 6 Stunden | Fr. | 3.00 |
| - bis 10 Stunden | Fr. | 4.00 |
| - bis maximal 24 Stunden | Fr. | 10.00 |

² Die Gebühren für die Monatsparkkarten betragen

- a) Blaue Zone gemäss Artikel 4 Absatz 2 lit. c
pro Monat Fr. 50.00
- b) Zone mit gelber Markierung gemäss Artikel 4 Absatz 2 lit. d
(nur für Gemeindeangestellte) pro Monat
für reservierten Parkplatz Fr. 40.00
- c) Zone mit weisser Markierung gemäss Artikel 4 Absatz 2 lit. e
(nur für Lehrkräfte und Gemeindeangestellte) pro Monat
für nicht reservierten Parkplatz Fr. 20.00

³ Die Gebühr bei Grossanlässen beträgt
pro Tag und Parkplatz Fr. 5.00

⁴ Die Gebühren für die Parkkarten bei der Sportanlage Giessenbad
werden im Zusammenhang mit dem Mietvertrag durch den Leiter
Bereich Liegenschaften bestimmt.

Art. 8

Kontrollorgane

Der Gemeinderat bezeichnet und beauftragt die zuständigen Kontrollorgane, welche die Einhaltung von Reglement und Verordnung überwachen.

Art. 9

Missbrauch
der Parkkarte

¹ Ein Missbrauch der Parkkarte führt zum sofortigen Rückzug ohne Rückerstattung der Gebühr und wird gemäss Artikel 10 bestraft.

Rechtsmittel

² Verfügungen der Kontrollorgane können innerhalb von 30 Tagen mit Verwaltungsbeschwerde beim Gemeinderat angefochten werden.

Strafbestimmungen	<p>Art. 10</p> <p>¹ Widerhandlungen gegen Vorschriften des Reglements über die Benützung der öffentlichen Parkplätze und dieser Verordnung werden gemäss Artikel 58 ff Gemeindegesetz mit Busse bestraft, soweit nicht eidgenössische oder kantonale Strafbestimmungen Anwendung finden.</p> <p>² Verfügungen müssen eine Bussenandrohung enthalten. Zuständig für den Erlass von Bussenverfügungen ist der Gemeinderat.</p> <p>³ Übertretungen der Parkierungsvorschriften werden nach der eidgenössischen Ordnungsbussenverordnung (OBV) vom 4. März 1996 geahndet.</p>
Vollzug	<p>Art. 11</p> <p>Der Vollzug dieser Verordnung obliegt der Abteilung Präsidiales und Sicherheit.</p>
Inkrafttreten	<p>Art. 12</p> <p>Diese Verordnung tritt auf den 1. August 2011 in Kraft.</p>
Aufhebung von Vorschriften	<p>Art. 13</p> <p>Mit dem Inkrafttreten dieser Verordnung werden alle ihr widersprechenden Vorschriften, insbesondere die Verordnung vom 18. September 2008, die am 1. Januar 2009 in Kraft gesetzt wurde, aufgehoben.</p>

Genehmigung

Die Verordnung über die Benützung der öffentlichen Parkplätze ist vom Gemeinderat am 3. Februar 2011 genehmigt worden.

GEMEINDERAT BERP

Der Präsident: Der Sekretär:
sig. Rudolf Neuenschwander sig. Markus Rösti

Publikation

Die Inkraftsetzung der Verordnung über die Benützung der öffentlichen Parkplätze wurde am 29. April 2011 im amtlichen Anzeiger Gürbetal - Längenberg - Schwarzenburgerland publiziert.

Belp, 6. Mai 2011

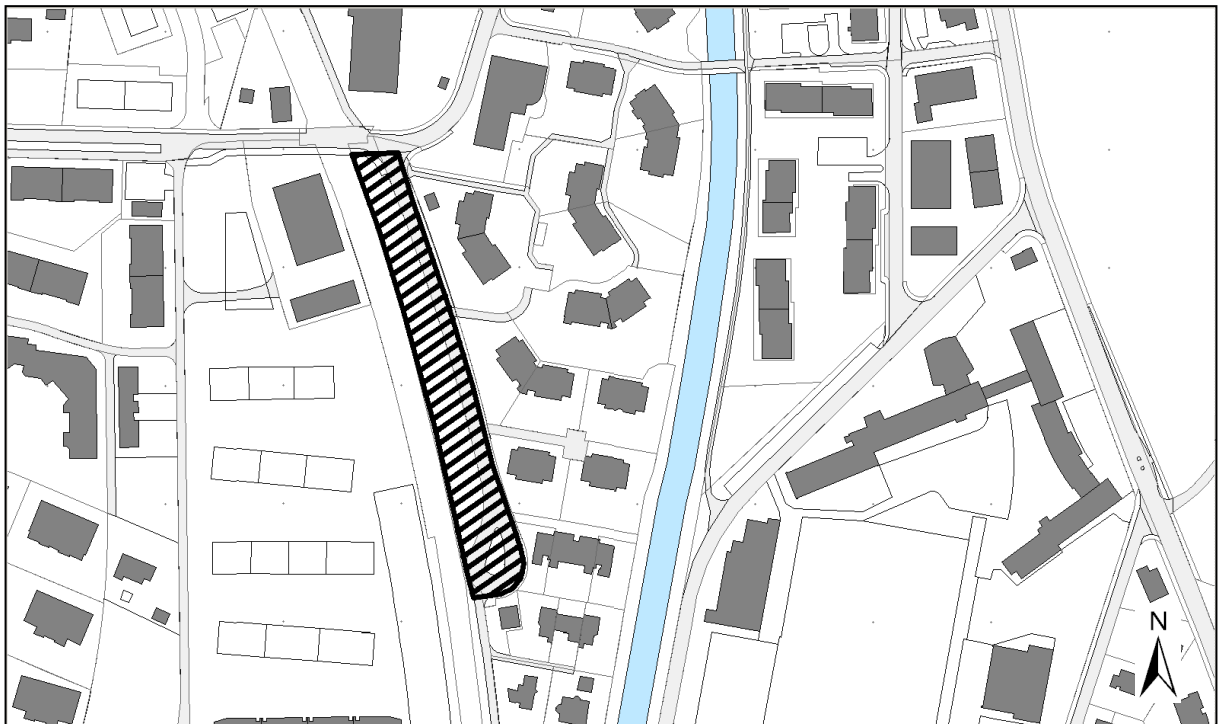
Der Leiter Abteilung Präsidiales:
sig. Markus Rösti

Planbeilage 1: Park + Ride Haltestelle Steinbach



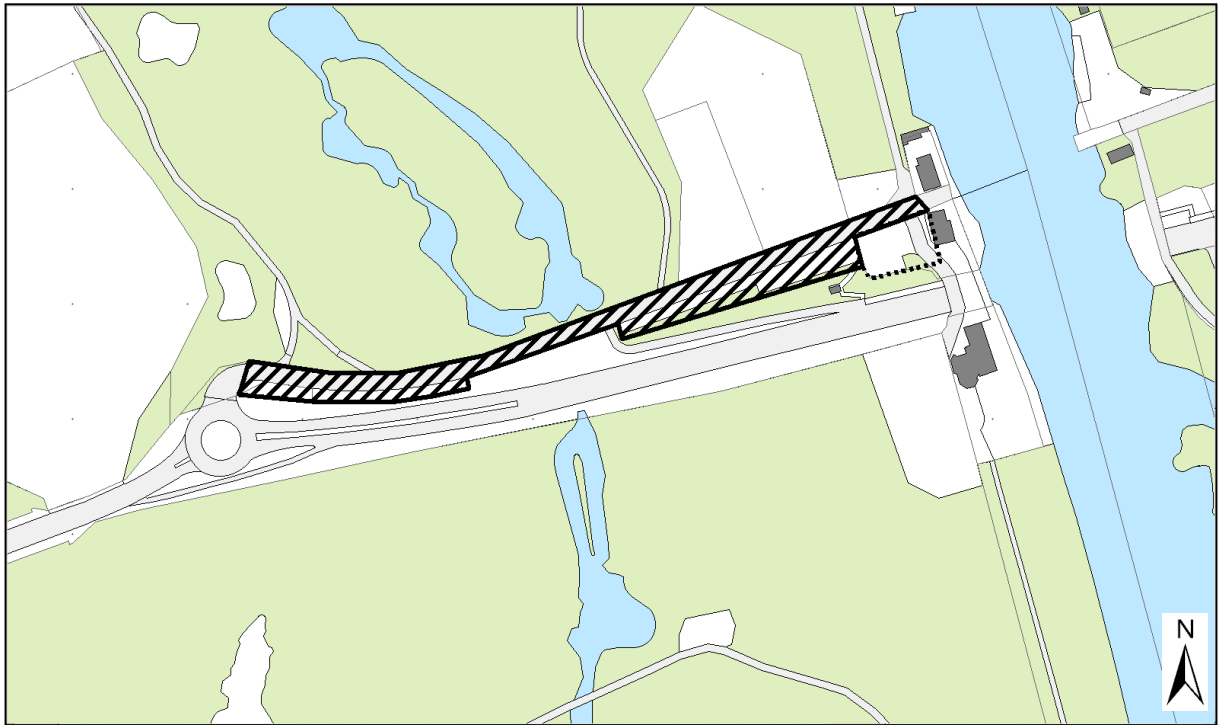
— Perimeter Ticketautomat

Planbeilage 2: Park + Ride Freiverlad BLS AG / Ahornweg



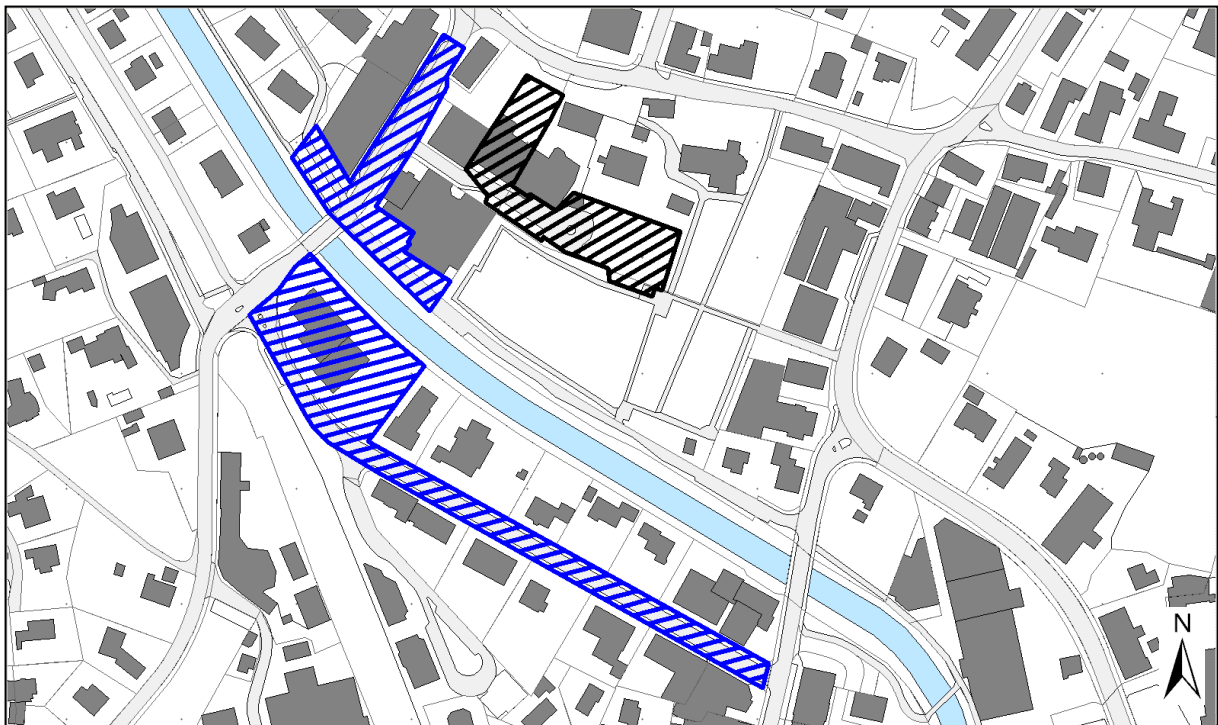
— Perimeter Ticketautomat

Planbeilage 3: Brückstrasse, Campagna



- Perimeter Ticketautomat Gemeindeparkplätze
- Perimeter Ticketautomat Privatparkplätze

Planbeilage 4: Blaue Zone/Sammelparkplatz Dorfzentrum Kreuz

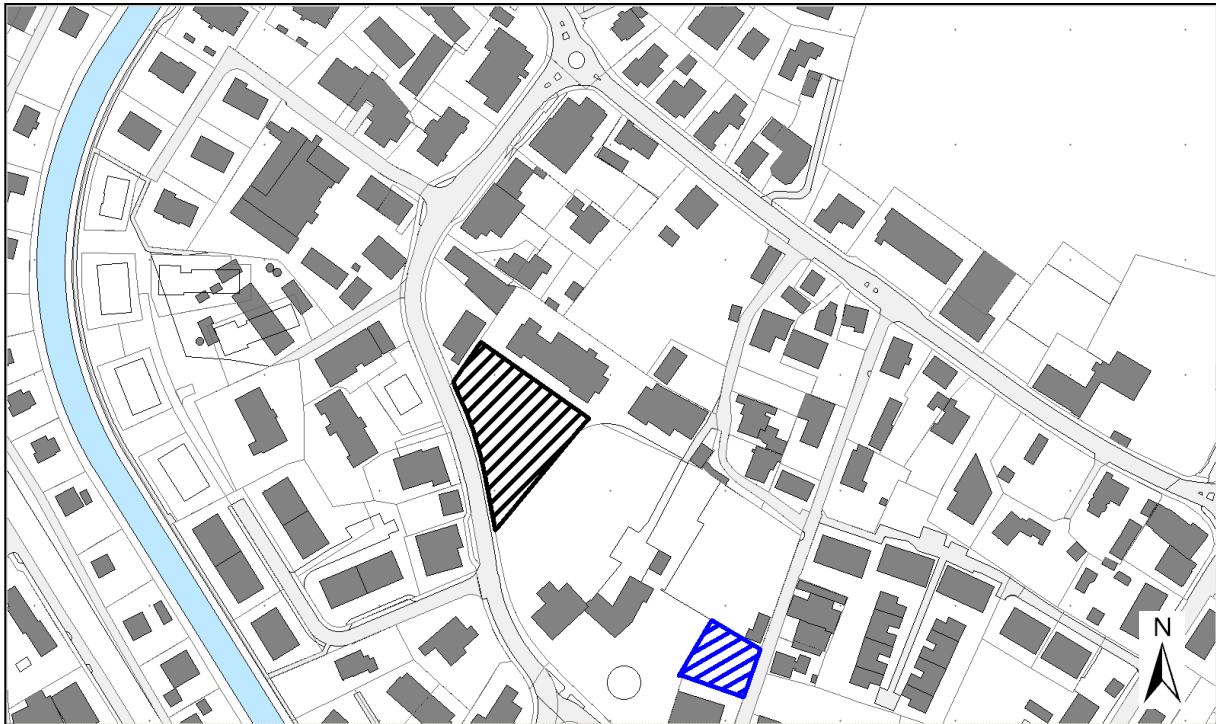


Planbeilage 5: Muristrasse / Schlösliweg



— Perimeter blaue Zone

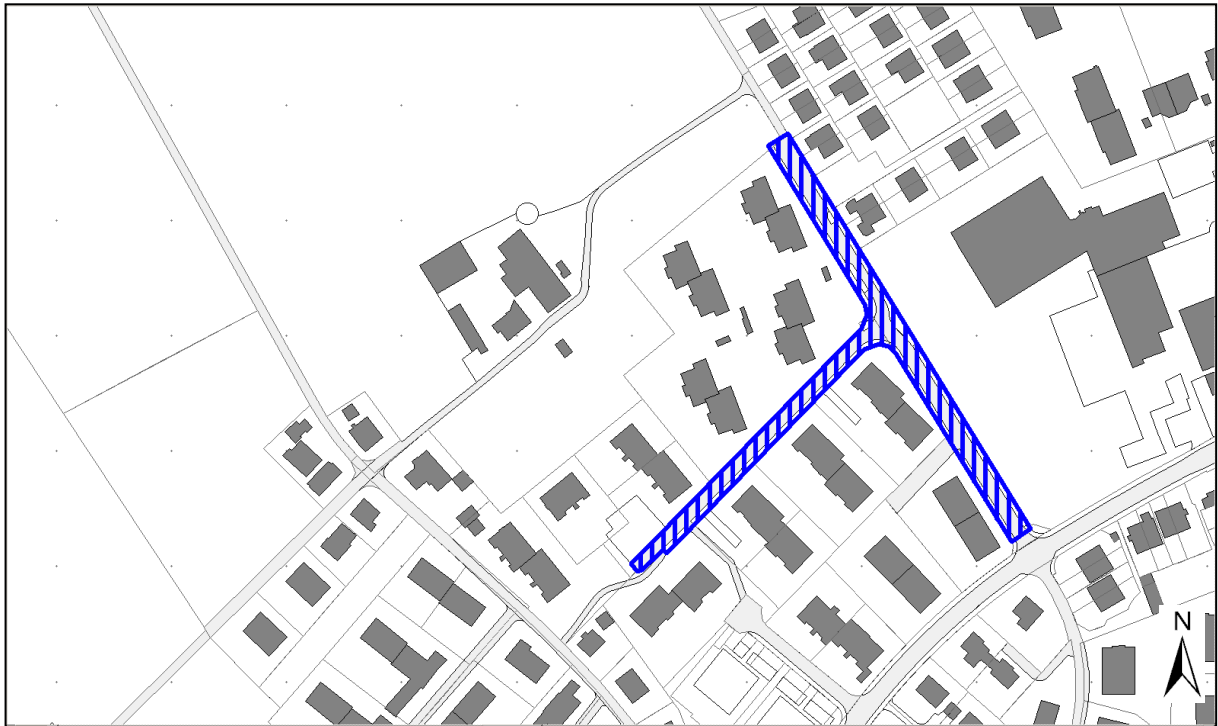
Schulanlage Dorf / Schlossparkplatz



— Perimeter blaue Zone

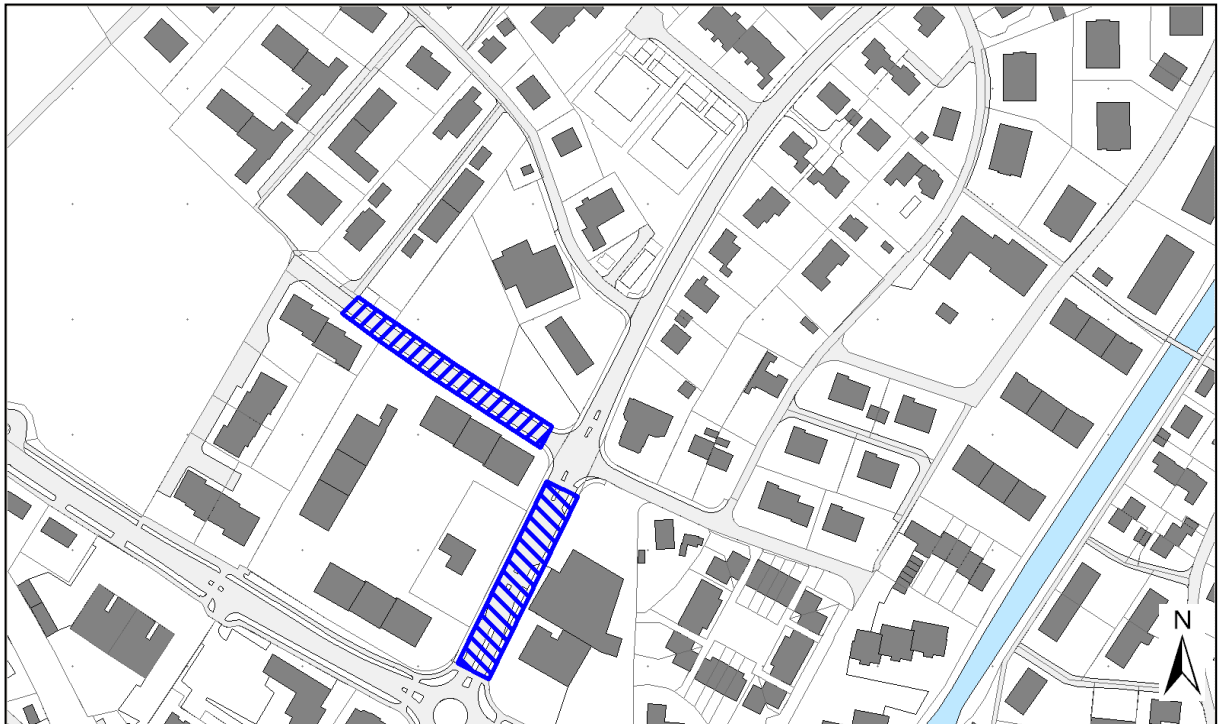
— Perimeter Ticketautomat

Planbeilage 6: Schafmattstrasse



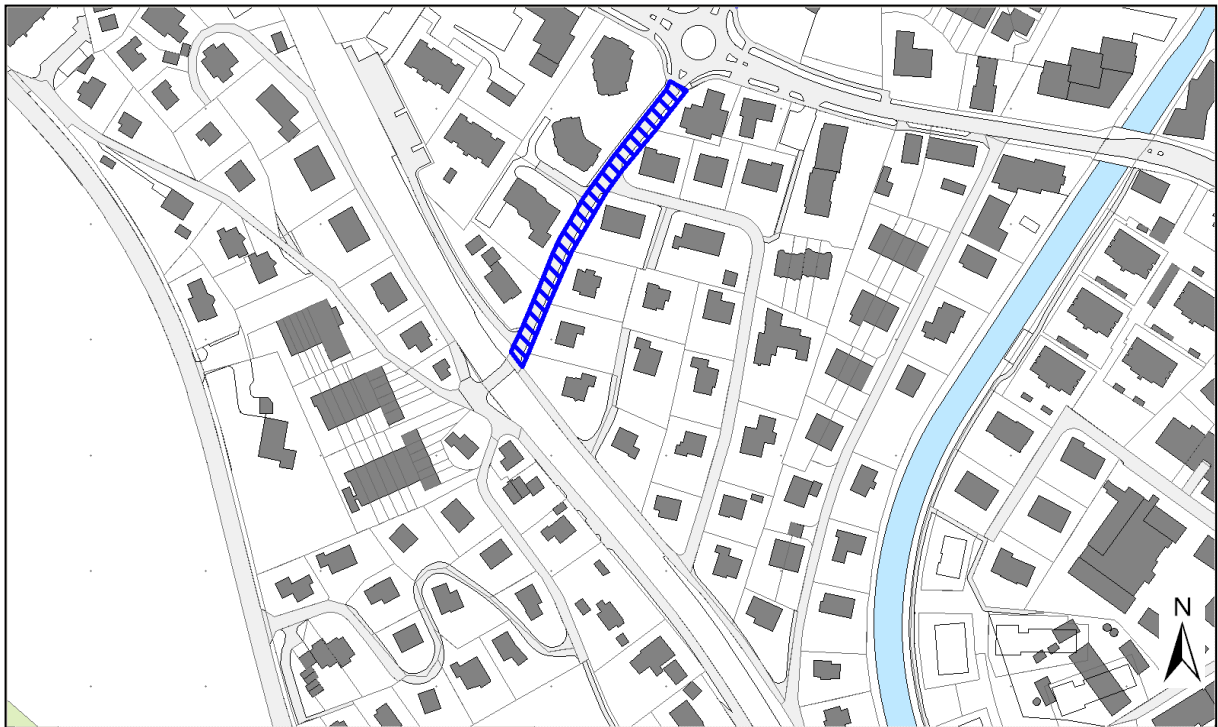
— Perimeter blaue Zone

Neumattstrasse / Brunnenstrasse



— Perimeter blaue Zone

Planbeilage 7: Bayweg



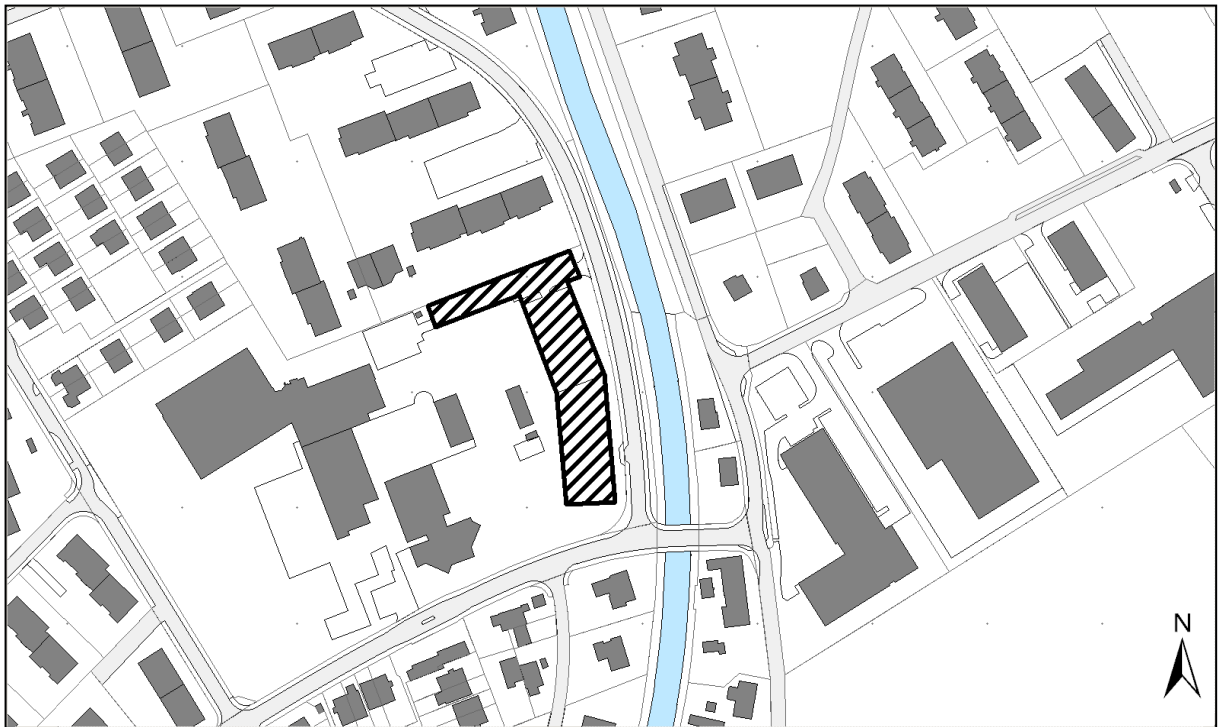
— Perimeter blaue Zone

Planbeilage 8: Schulanlage Mühlematt / Parkplatz Schützenhaus / Parkplatz Gantrischweg



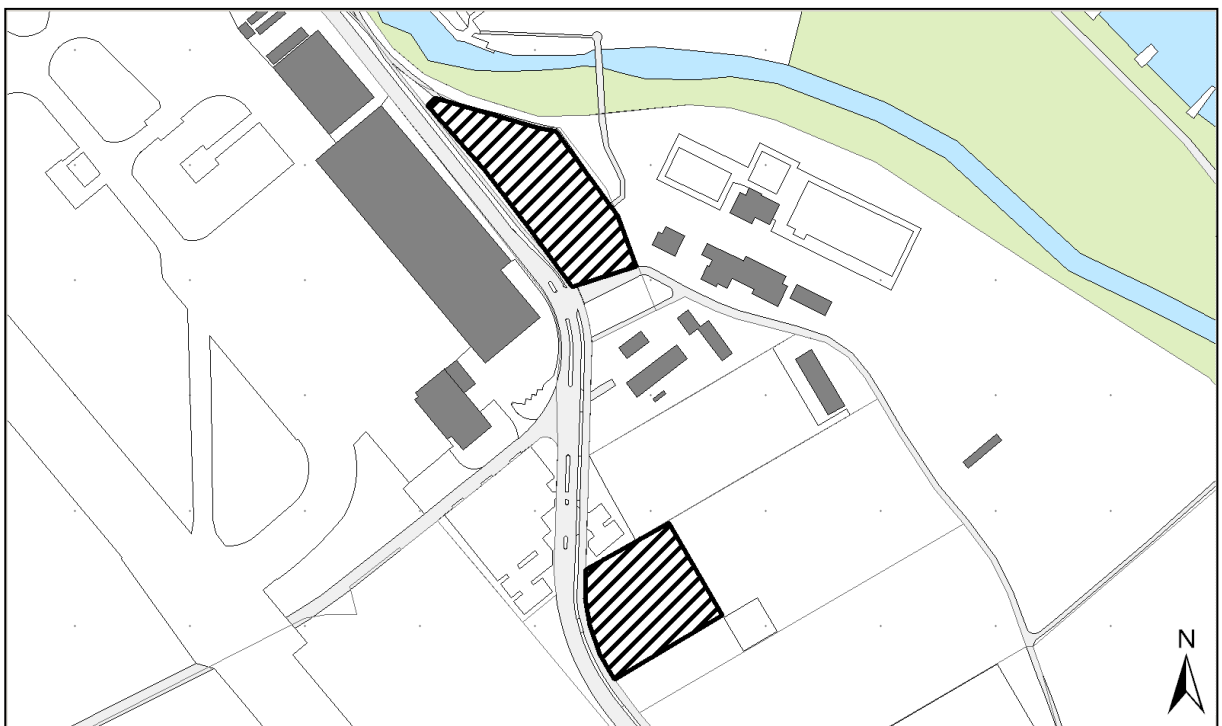
— Perimeter Ticketautomat

Planbeilage 9: Schulanlage Neumatt



— Perimeter Ticketautomat

Planbeilage 10: Giessenbad



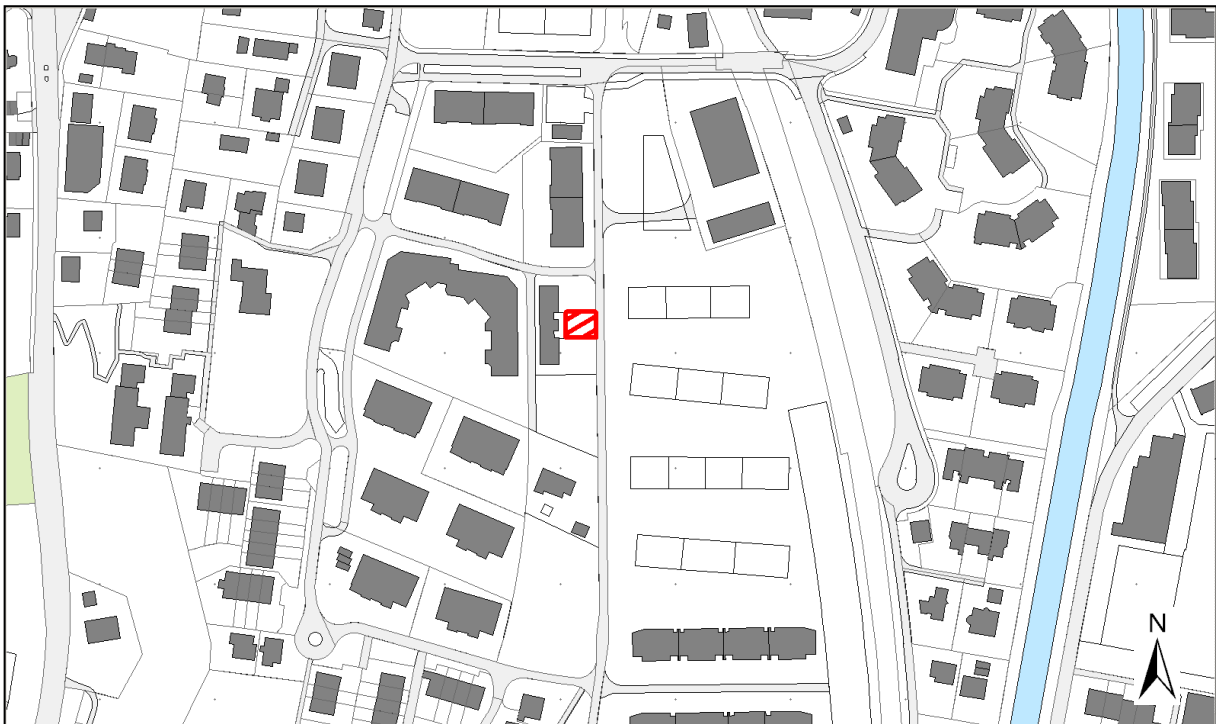
— Perimeter Ticketautomat

Planbeilage 11: Gemeindeverwaltung – Güter-/Gartenstrasse



— Perimeter gelbe Markierung

Planbeilage 12: Kindergarten Scheuermatt



— Perimeter gelbe Markierung

Planbeilage 13: Kindergarten Einschlag



— Perimeter gelbe Markierung